



PR4 PNC PATADA DA MULA
PENAMACOR

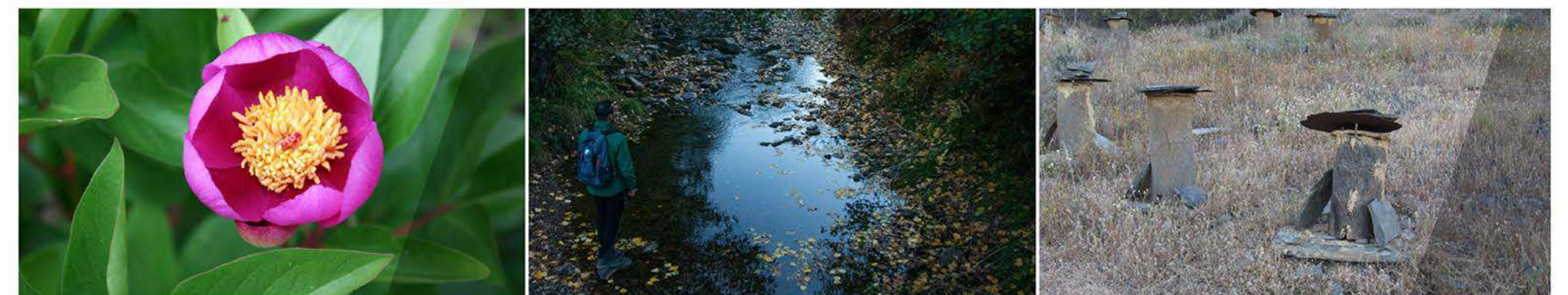
A Pequena Rota "Patada da Mula" tem início e fim junto ao painel informativo localizado próximo da Central Mini-hídrica do Meimão. O percurso inicia para sudeste acompanhando as margens da Ribeira da Meimóia, até uma derivação que conduz a uma gravura rupestre de podomorfos, designada por Patada da Mula, Património Arqueológico em vias de classificação. De regresso ao percurso da Pequena Rota, o trilho sobe parte de uma encosta da Serra da Malcata e prossegue ao longo da sua cumeeira, numa sucessão de cabeços arredondados de natureza xistosa, onde, no ponto mais elevado, tem uma vista panorâmica sobre o plano de água da albufeira da Ribeira da Meimóia e sobre parte da Reserva Natural da Serra da Malcata. Descendo a encosta da serra, no início da primavera o percurso é colorido pelas rosas albardeiras (*Paeonia broteri*) em flor, uma planta endémica da Península Ibérica. O troço final da Pequena Rota segue ao longo da margem da albufeira, terminando no seu ponto de partida. A Pequena Rota "Patada da Mula" introduz o visitante no rico e diversificado habitat natural do lince-ibérico e convida-o a desfrutar da paisagem tipicamente mediterrânica e dos inúmeros e refrescantes locais de lazer que esta área protegida tem para oferecer.

The short-distance walking trail "Patada da Mula" starts and ends by the information panel located close to the small hydroelectric power plant of Meimão. At the beginning the trail heads southeast, following the banks of the Ribeira da Meimóia, until a deviation that leads to a rupestrial engraving with podomorphs - named "Patada da Mula" - which is about to be listed as Archaeological Heritage. Back on the short-distance walking trail, it goes up part of a slope of the Serra da Malcata (Malcata Mountain Range) and continues along its ridge in a series of schists mountains rounded. At its highest point one can enjoy a panoramic view over the reservoir of the Meimóia Dam as well as part of the Natural Reserve of the Malcata Mountain. While descending the hillside of the Malcata Mountain, in early spring the route is colored by the peony flowers (*Paeonia broteri*), a plant endemic of the Iberian Peninsula. The last stretch of the short-distance walking trail goes along the bank of the reservoir of the Ribeira da Meimóia, ending where it started.

The short-distance walking trail "Patada da Mula" introduces visitors to the rich and diversified natural habitat of the Iberian lynx, inviting them to enjoy the typical Mediterranean landscape as well as countless refreshing recreational places that this protected area has to offer.



TIPO DE PERCURSO TYPE OF TRAIL	DISTÂNCIA DISTANCE	DURAÇÃO DURATION	ALTITUDE MIN-MAX	DESNÍVEL ACUMULADO CUMULATIVE GAP
Circular Circular	7,6 km	2 h 43 min.	566 m - 771 m	+293 m -293 m
LEGENDA CAPTION				
<p>Percorso pedestre PR2 PNC Walking Trail PR2 PNC</p> <p>Derivação Deviation</p> <p>Sentido recomendado Recommended Way</p> <p>Reserva Natural da Serra da Malcata (RNSM) Natural Reserve of the Malcata Mountain</p> <p>ALBUFEIRA DA MEIMÓIA (Central Mini-Hídrica de Meimão) Mini hydroelectric power plant of Meimão</p> <p>1 Início e fim da PR4 PNC Start and End of PR4 PNC 40° 16' 3" N, 7° 6' 5" W</p> <p>2 Patada da Mula Patada da Mula rupestrial engraving</p>	<p>Fontes/Sources: Carta Militar M888, 1:25.000, Folhas nº 237, IGeoE.</p>			



PERFIL DE ALTIMETRIA | GRADIENT PROFILE **GRAU DE DIFICULDADE | GRADING**



FÁCIL | EASY

O grau de dificuldade é representado por 4 símbolos diferentes, sendo cada um deles avaliado numa escala de 1 a 5 (do mais fácil ao mais difícil).
 The difficulty level is represented by 4 different symbols each of them ranges from 1 (the easiest) to 5 (the most difficult).

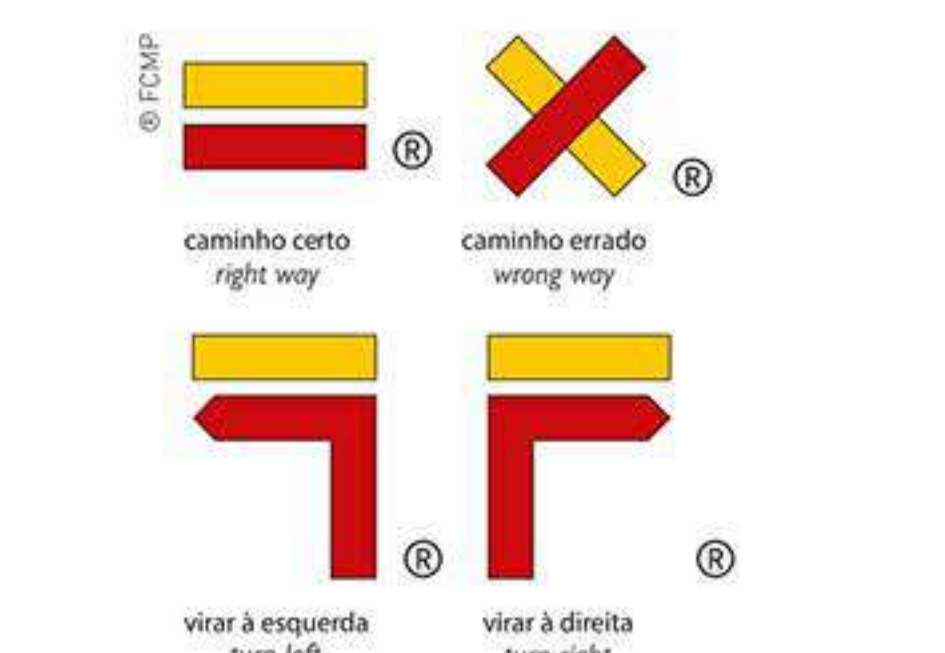
Adversidade do meio Environmental adversity	Orientação Orientation	Tipo de piso Type of ground	Esforço físico Physical effort
1	2	2	2

Calculado de acordo com | Calculated according to: Mide (Método de informação Excursões)

CÓDIGO DE CONDUTA | WALKING CODE **ÉPOCA ACONSELHADA | RECOMMENDED SEASON** **SINALÉTICA | TRAIL SIGNAGE**

Seguir apenas pelo trilho sinalizado; Evitar ruídos e atitudes que perturbem a paz do local; Observar a fauna sem perturbar; Não danificar a flora; Não abandonar lixo; Não fazer lume; Não colher amostras de plantas ou rochas; Ser afável com as pessoas que encontrar; Em caso de acidente indique a sua posição utilizando os números no mapa.
 Follow only signalized tracks; Avoid making noise and disturb local peace and quiet; Watch but do not disturb the animals; Do not damage vegetation, leave waste, make fire, collect plants or rocks; Be kind to people you may meet; In case of accident, inform your position using the numbers on the map.

O percurso pode ser efetuado em qualquer altura do ano, devendo ser tomadas precauções no verão devido às elevadas temperaturas e no inverno devido às baixas temperaturas e à possibilidade de nevoeiros.
 The walking trail may be done any time of the year, although some precautions shall be taken into account considering the high temperatures during the summer season and the low temperatures and fog during the winter season.



CONTACTOS ÚTEIS | USEFUL CONTACTS

SOS: 112
 Entidade Promotora | Promotor: (+351) 277 394 106
 Posto de Turismo | Tourist Office: (+351) 277 394 106
 ICNF (RNSM): (+351) 2277 394 467
 Centro de Saúde | Health Center: (+351) 277 390 022
 Bombeiros | Fire Brigade: (+351) 277 394 122
 GNR | Local Police: (+351) 277 394 274

